

Windows 10／IE11検証情報

Windows 10（32bit/64bit）とInternet Explorer 11の検証情報についてご紹介いたします。

◆Windows10におけるSDメモリーカードのFTP画像取得について◆

・記載の内容は、弊社にて動作確認を行った結果に基づいております。ご使用のPC環境・OSの更新その他により現象が異なる場合があります。
 ・ご使用のPCにインストールされているOS(Windows 10)がつねに最新の状態となるよう、「Windows Update」を実施しておくことをお勧めいたします。過去の事例において、OSの状態が古い場合に、商品添付の取扱説明書が表示されないなどの現象が報告されております。

◇ユーザーインターフェースについて

・デスクトップPC用画面でご使用ください。タブレットPC用画面では動作いたしません。

◇互換表示設定について

・事前設定として、お知らせしておりました「互換表示設定」は、i-PRO EXTREMEシリーズ（V4.00）より不要となります。

◇注意事項

【1】表示用プラグインソフトウェアがインストールできないことがあります。

「SmartScreen フィルター機能」を無効に設定してご使用ください。

(1)Internet Explorer 11 の「ツール」⇒「SmartScreen フィルター機能」を選択し、

「SmartScreen フィルター機能無効にする」を選択してください。

(2)Microsoft SmartScreen フィルター機能画面で「SmartScreen フィルター機能を無効にする」を選択し、「OK」を選択してください。 [詳細はこちら](#)

【2】表示用プラグインソフトウェアがインストールできないことがあります。または、画像が表示されないことがあります。「ActiveX フィルター」を無効に設定してご使用ください。

(1)Internet Explorer 11 の「ツール」⇒「ActiveX フィルター」にチェックが付いていないことを確認してください。

(2)チェックが付いている場合は「ActiveX フィルター」をクリックしてチェックを解除してください。 [詳細はこちら](#)

【3】以下のような機能が動作しないことがあります。

・音声機能

・カメラのワンショット（静止画1枚）のSave/Print機能（保存したJPEGファイルがエクスプローラー上で見つからない。）

・カメラのSDメモリーカードに保存された画像のダウンロード機能

「信頼済みサイト登録画面で、「このゾーンのサイトにはすべてサーバーの確認（https:）を必要とする」から

チェックを解除してください。 [詳細はこちら](#)

【4】ファームウェアのアップロード画面にて、ディレクトリ欄に直接文字入力できません。

参照ボタン ⇒ ファイル選択のダイアログからファイルを選択する操作をお願い致します。

（本件はInternet Explorer 8からの仕様変更により発生しました。弊社では対応しかねますのでご了承ください。）

◇記号について

記号	意味
○	動作確認済
△	動作確認済（機能制限あり）
-	対応していません
検証中	動作確認を検証中

◇i-PRO商品の検証情報

機種	品番	確認バージョン	Windows 10 Home		Windows 10 Pro		備考
			32bit	64bit	32bit	64bit	
ネットワーク カメラ	DG-NF282	V1.64	△ ※1※2	△ ※1※2	△ ※1※2	△ ※1※2	※18
	DG-NF302	V1.64	△ ※1※2	△ ※1※2	△ ※1※2	△ ※1※2	※18
	DG-NP1000	V1.25	△ ※3	△ ※3	△ ※3	△ ※3	※18
	DG-NP244	V1.84	△ ※1※2	△ ※1※2	△ ※1※2	△ ※1※2	※18
	DG-NP304	V1.64	△ ※1※2	△ ※1※2	△ ※1※2	△ ※1※2	※18
	DG-NS202A	V2.74	△ ※1※2※4	△ ※1※2※4	△ ※1※2※4	△ ※1※2※4	※18
	DG-NS950	V1.64	△ ※1※2※4	△ ※1※2※4	△ ※1※2※4	△ ※1※2※4	※18
	DG-NW484S	V1.64	△ ※1※2	△ ※1※2	△ ※1※2	△ ※1※2	※18
	DG-NW502S	V2.15	○	○	○	○	※18
	DG-NW960	V1.64	△ ※1※2※4	△ ※1※2※4	△ ※1※2※4	△ ※1※2※4	※18
	DG-SF334	V2.10	○	○	○	○	※18
	DG-SF335	V2.10	○	○	○	○	※18
	DG-SP304V	V2.10	○	○	○	○	※18
	DG-SP305	V2.10	○	○	○	○	※18
	DG-SW355	V2.11	○	○	○	○	※18
	WV(DG)-NP502	V2.15	○	○	○	○	※18
	WV(DG)-SC385	V2.10	○	○	○	○	※18
	WV(DG)-SC386	V2.10	○	○	○	○	※18
	WV(DG)-SF132	V2.12	○	○	○	○	※18
	WV(DG)-SF135	V2.12	○	○	○	○	※18
	WV(DG)-SF438	V1.62	○	○	○	○	※18
	WV(DG)-SF539	V1.62	○	○	○	○	※18
	WV(DG)-SP102	V2.10	○	○	○	○	※18
	WV(DG)-SW155(M)	V2.12	○	○	○	○	※18
	WV(DG)-SW458(M)	V1.62	○	○	○	○	※18
	WV(DG)-SW559	V1.62	○	○	○	○	※18
	WV-SC387	V1.71	○	○	○	○	※18
	WV-SC387A	V1.80	○	○	○	○	※18

WV-SC588	V1.63	○	○	○	○	※18
WV-SC588A	V1.80	○	○	○	○	※18
WV-SF138	V1.62	○	○	○	○	※18
WV-SFN110	V2.40	○	○	○	○	※18
WV-SFN130	V2.40	○	○	○	○	※18
WV-SFN310J	V1.86	○	○	○	○	※18
WV-SFN310AJ	V1.91	○	○	○	○	※18
WV-SFN311	V1.86	○	○	○	○	※18
WV-SFN311A	V1.91	○	○	○	○	※18
WV-SFN480	V1.13	△※5	△※5	△※5	△※5	※18
WV-SFN531	V1.85	○	○	○	○	※18
WV-SFN611L	V1.86	○	○	○	○	※18
WV-SFN631L	V1.86	○	○	○	○	※18
WV-SFV110	V2.40	○	○	○	○	※18
WV-SFV130	V2.40	○	○	○	○	※18
WV-SFV311	V1.86	○	○	○	○	※18
WV-SFV311A	V1.91	○	○	○	○	※18
WV-SFV481	V1.13	△※5	△※5	△※5	△※5	※18
WV-SFV531	V1.85	○	○	○	○	※18
WV-SFV611L	V1.86	○	○	○	○	※18
WV-SFV631L (T)	V1.86	○	○	○	○	※18
WV-SFV781L	V1.05	○	○	○	○	※18
WV-SMR10	V1.10	○	○	○	○	※18
WV-SP509J DG-SP509	V1.62	○	○	○	○	※18
WV-SPN310V	V1.86	○	○	○	○	※18
WV-SPN310AV	V1.91	○	○	○	○	※18
WV-SPN311	V1.86	○	○	○	○	※18
WV-SPN311A	V1.91	○	○	○	○	※18
WV-SPN531	V1.86	○	○	○	○	※18
WV-SPN531A	V1.91	○	○	○	○	※18
WV-SPN611	V1.86	○	○	○	○	※18
WV-SPN631	V1.86	○	○	○	○	※18
WV-SPV781LJ	V1.05	○	○	○	○	※18
WV-SPW310	V1.86	○	○	○	○	※18
WV-SPW311AL	V1.91	○	○	○	○	※18
WV-SPW611J	V1.86	○	○	○	○	※18
WV-SPW611LJ	V1.86	○	○	○	○	※18
WV-SPW631L(T)J	V1.86	○	○	○	○	※18
WV-SUD638	V2.46	○	○	○	○	※18
WV-SW158	V1.62	○	○	○	○	※18
WV-SW314J DG-SW314	V2.11	○	○	○	○	※18
WV-SW316J DG-SW316	V2.11	○	○	○	○	※18
WV-SW316LJ DG-SW316L	V2.11	○	○	○	○	※18
WV-SW395(A)J DG-SW395(A)	V2.10	○	○	○	○	※18
WV-SW396(A)J DG-SW396(A)	V2.10	○	○	○	○	※18
WV-SW397BJ	V1.80	○	○	○	○	※18
WV-SW397NJ	V1.80	○	○	○	○	※18
WV-SW598J	V1.63	○	○	○	○	※18
WV-SW598AJ	V1.80	○	○	○	○	※18
WV-S1131	V4.00	○※13	○※13	○※13	○※13	
WV-S1130V	V4.00	○※13	○※13	○※13	○※13	
WV-S1130VRJ	V4.00	○※13	○※13	○※13	○※13	
WV-S1112	V4.00	○※13	○※13	○※13	○※13	
WV-S1111	V4.00	○※13	○※13	○※13	○※13	
WV-S1110V	V4.00	○※13	○※13	○※13	○※13	
WV-S1110VRJ	V4.00	○※13	○※13	○※13	○※13	
WV-S1531LTNJ	V4.00	○※13	○※13	○※13	○※13	
WV-S1531LNJ	V4.00	○※13	○※13	○※13	○※13	
WV-S1511LNJ	V4.00	○※13	○※13	○※13	○※13	
WV-S1510	V4.00	○※13	○※13	○※13	○※13	
WV-S2531LTN	V4.00	○※13	○※13	○※13	○※13	
WV-S2531LN	V4.00	○※13	○※13	○※13	○※13	
WV-S2511LN	V4.00	○※13	○※13	○※13	○※13	
WV-S2131L	V4.00	○※13	○※13	○※13	○※13	
WV-S2130	V4.00	○※13	○※13	○※13	○※13	
WV-S2130RJ	V4.00	○※13	○※13	○※13	○※13	
WV-S2111L	V4.00	○※13	○※13	○※13	○※13	
WV-S2110J	V4.00	○※13	○※13	○※13	○※13	
WV-S2110RJ	V4.00	○※13	○※13	○※13	○※13	

WV-X6531NJ	V4.00	○ ※13	○ ※13	○ ※13	○ ※13	
WV-X6531NS	V4.00	○ ※13	○ ※13	○ ※13	○ ※13	
WV-X6511NJ	V4.00	○ ※13	○ ※13	○ ※13	○ ※13	
WV-S6530NS	V4.00	○ ※13	○ ※13	○ ※13	○ ※13	
WV-S6530NJ	V4.00	○ ※13	○ ※13	○ ※13	○ ※13	
WV-S6131	V4.00	○ ※13	○ ※13	○ ※13	○ ※13	
WV-S6111	V4.00	○ ※13	○ ※13	○ ※13	○ ※13	
WV-S6130	V4.00	○ ※13	○ ※13	○ ※13	○ ※13	
WV-S6110	V4.00	○ ※13	○ ※13	○ ※13	○ ※13	
WV-S4550L	V4.00	○ ※15※16※17	○ ※15※16※17	○ ※15※16※17	○ ※15※16※17	
WV-S4150	V4.00	○ ※15※16※17	○ ※15※16※17	○ ※15※16※17	○ ※15※16※17	
WV-X4571L	V4.00	○ ※15※16※17	○ ※15※16※17	○ ※15※16※17	○ ※15※16※17	
WV-X4171	V4.00	○ ※15※16※17	○ ※15※16※17	○ ※15※16※17	○ ※15※16※17	
WV-X8570N	V4.00	○ ※17	○ ※17	○ ※17	○ ※17	
WV-S8530N	V4.00	○ ※17	○ ※17	○ ※17	○ ※17	
WV-S2550LNJ	V4.00	○ ※17	○ ※17	○ ※17	○ ※17	
WV-S1550LNJ	V4.00	○ ※17	○ ※17	○ ※17	○ ※17	
WV-S3530J	V4.00	○ ※13	○ ※13	○ ※13	○ ※13	
WV-S3510J	V4.00	○ ※13	○ ※13	○ ※13	○ ※13	
WV-S3130J	V4.00	○ ※13	○ ※13	○ ※13	○ ※13	
WV-S3110J	V4.00	○ ※13	○ ※13	○ ※13	○ ※13	
WV-S2570LNJ	V4.00	○ ※15※16※17	○ ※15※16※17	○ ※15※16※17	○ ※15※16※17	
WV-S1570LNJ	V4.00	○ ※15※16※17	○ ※15※16※17	○ ※15※16※17	○ ※15※16※17	
WV-X6533LNJ	V4.00	○ ※13	○ ※13	○ ※13	○ ※13	
WV-S6532LNJ	V4.00	○ ※13	○ ※13	○ ※13	○ ※13	
WV-U1533J	V1.00	○	○	○	○	
WV-U1134J	V1.00	○	○	○	○	
WV-U1133J	V1.00	○	○	○	○	
WV-U1114J	V1.00	○	○	○	○	
WV-U1113J	V1.00	○	○	○	○	
WV-U2134J	V1.00	○	○	○	○	
WV-U2114J	V1.00	○	○	○	○	
WV-X1534LNJ	V1.00	○	○	○	○	
WV-X2533LNJ	V1.00	○	○	○	○	
WV-X2232LJ	V1.00	○	○	○	○	
WV-X1571LNJ	V1.20	○ ※15※16※17	○ ※15※16※17	○ ※15※16※17	○ ※15※16※17	
WV-X2571LNJ	V1.20	○ ※15※16※17	○ ※15※16※17	○ ※15※16※17	○ ※15※16※17	
WV-X8571NJ	V1.02	○ ※17	○ ※17	○ ※17	○ ※17	
WV-S8531NJ	V1.02	○ ※17	○ ※17	○ ※17	○ ※17	
WV-S2572LNJ	V1.40	○ ※15※16※17	○ ※15※16※17	○ ※15※16※17	○ ※15※16※17	
WV-S2552LNJ	V1.40	○ ※15※16※17	○ ※15※16※17	○ ※15※16※17	○ ※15※16※17	
WV-S1572LNJ	V1.40	○ ※15※16※17	○ ※15※16※17	○ ※15※16※17	○ ※15※16※17	
WV-S1552LNJ	V1.40	○ ※15※16※17	○ ※15※16※17	○ ※15※16※17	○ ※15※16※17	
エンコーダー	DG-NT304	V1.32	△ ※1※4	△ ※1※4	△ ※1※4	△ ※1※4 ※18
	DG-NT314	V1.32	△ ※1※4	△ ※1※4	△ ※1※4	△ ※1※4 ※18
	WJ(DG)-GXE100	V2.10	○	○	○	○ ※18
	WJ(DG)-GXE500	V1.53	○	○	○	○ ※18
レコーダー	WJ-HD150	V2.24	○	○	○	○ ※18
	WJ-HD180	V1.11	○	○	○	○ ※18
	WJ-HD300シリーズ	V3.45	△ ※7	△ ※7	△ ※7	△ ※7 ※18
	WJ-HL216A	V1.14	○	○	○	○ ※18
	WJ-HL216B	V2.0.0	○	○	○	○ ※18
	WJ-HL208B	V2.0.0	○	○	○	○ ※18
	WJ-HL204B	V2.0.1	○	○	○	○ ※18
	WJ-HD616(716)	V2.64	○	○	○	○ ※18
	DG-ND200	V3.31	△ ※7※8※9※10	△ ※7※8※9※10	△ ※7※8※9※10	△ ※7※8※9※10 ※18
	DG-ND300A ※6	V5.20	△ ※7※8※9※14	△ ※7※8※9※14	△ ※7※8※9※14	△ ※7※8※9※14 ※18
	WJ(DG)-ND400シリーズ	V5.00	○	○	○	○ ※18
	WJ-SD202K	V1.05	○	○	○	○ ※18
	DG-NV200シリーズ	V2.30	○	○	○	○ ※18
	WJ-NV250シリーズ	V1.30	○	○	○	○ ※18
	WJ-NV300シリーズ	V1.30	○	○	○	○ ※18
	WJ-HL300シリーズ	V1.0.0	○	○	○	○ ※18
	WJ-NX100シリーズ	V1.01	○	○	○	○ ※18
	WJ-NX200シリーズ	V1.11	○	○	○	○ ※18
	WJ-NX300シリーズ	V2.00	○	○	○	○ ※18
	WJ-NX400K	V1.02	○	○	○	○ ※18
デコーダー	DG-GXD400	V2.21	○	○	○	○ ※18
P C	DG-ASM10	V2.01	-	-	-	- ※18
ソフトウェア	DG-ASM100シリーズ	V8.00	-	-	-	- ※18
パッケージ	WV-ASF950	V1.00	-	-	-	- ※18
(ASMシリーズ)	WV-ASF900	V4.00	-	-	-	- ※18
	WV-ASM20	V4.10	-	-	○ ※11※12	○ ※11※12 ※18
	WV(DG)-ASM200シリーズ	V4.10	-	-	○ ※11※12	○ ※11※12 ※18
	WV-ASM30	V1.31	-	-	○ ※11※12	○ ※11※12 ※18
	WV-ASM300	V1.31	-	-	○ ※11※12	○ ※11※12 ※18
ツール	HD716/616容量計算ツール	V1.6	○	○	○	○ ※18
	HL208/HL204容量計算ツール	V1.1	○	○	○	○ ※18
	i-PROシステム設定ツール (PSSCT)バージョンアップソフト	V5.4	-	-	○	○ ※18
	IPかんたん設定ツール(Easy IP Setup Tool)	-	○	○	○	○ ※18

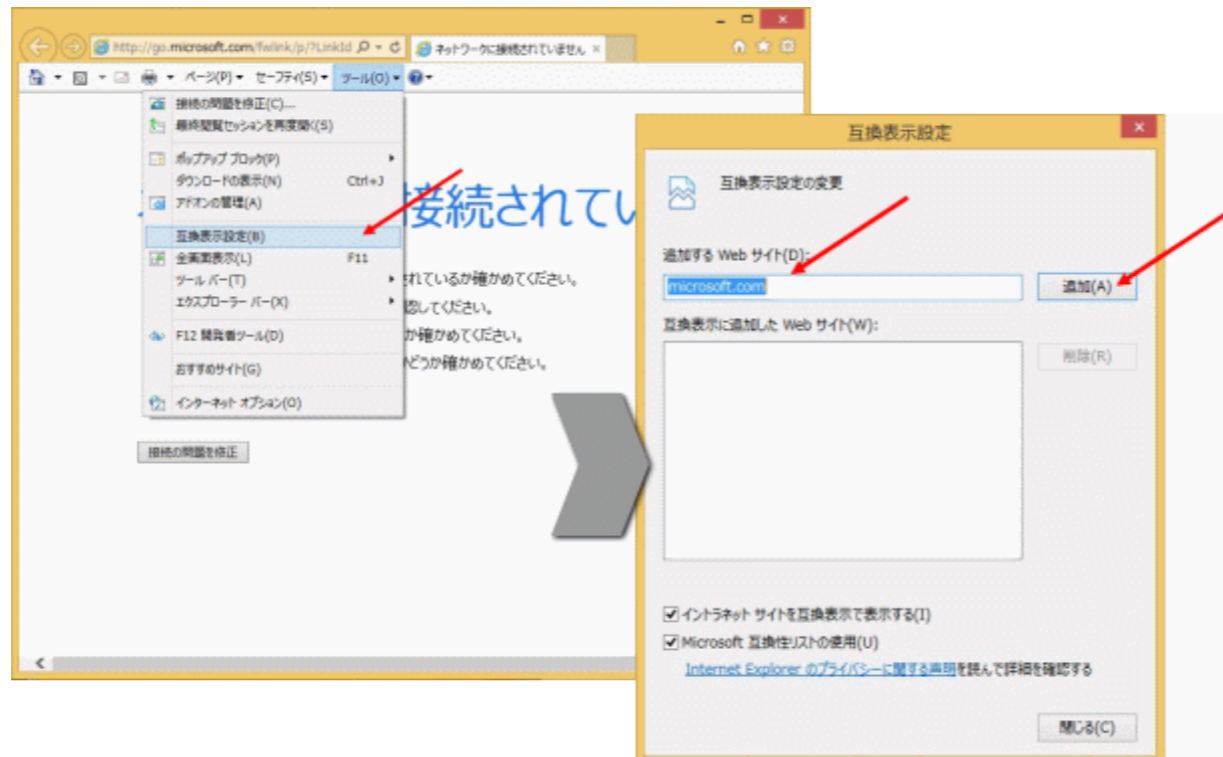
	PS-API(DLL版、ActiveX版)	V9.2	-	-	○	○	※18
	SX1000 設定ツール	V1.21	○	○	○	○	※18
	SX650 設定ツール	V3.11	○	○	○	○	※18
	マトリクススイッチャーバージョンアップソフト	V1.11	○	○	○	○	※18
その他	WJ-PR204/PR201	V1.031	○	○	○	○	※18
	WJ-PC200	V1.031	○	○	○	○	※18

◇補足事項

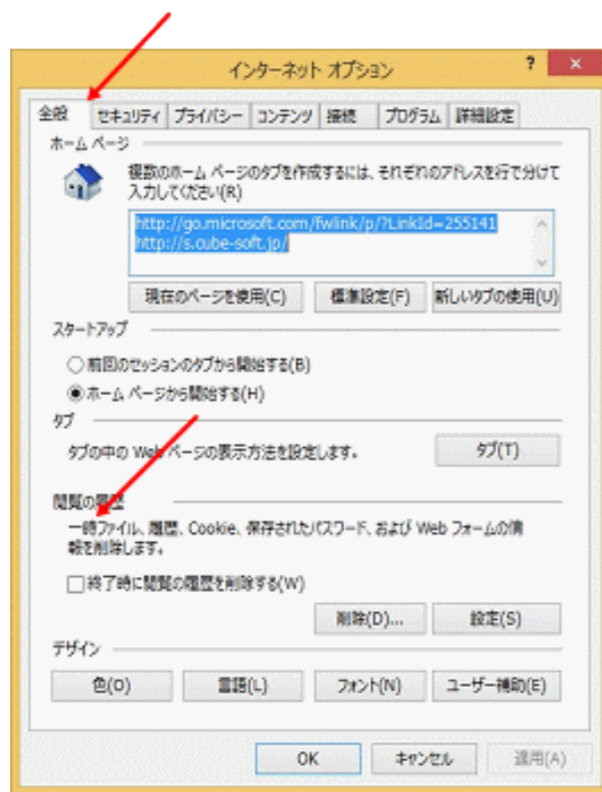
- ※ 1. 全画面表示（フルスクリーン）機能が正常に動作しません。
- ※ 2. 設定画面からのSDメモリーカード画像取得にて、SDメモリーカード内の画像をPCに保存することができません。
- ※ 3. バージョンアップができない場合があります。下記の手順に従いブラウザを設定すると改善されます。
インターネットオプション→セキュリティ→レベルのカスタマイズ→「サーバーにファイルをアップロードするときにローカルディレクトリのパスを含める」を有効にする。
- ※ 4. 一部のネットワークカメラ制御（ズーム、フォーカス、明るさ、コントロールパッド）が動作しません。
- ※ 5. 互換表示Offの場合、以下の現象が発生します。
1画PTZや4画PTZのプリセット設定時、魚眼画像が楕円状となり全体を表示できません。
4ストリームモード設定画面において、ストリーム番号が表示されません。
- ※ 6. 添付されているビューワーソフトウェアについても動作確認を行っております。
- ※ 7. 一部の再生制御（コマ送り、逆コマ送り）が動作いたしません。
- ※ 8. カメラ映像表示切替を繰り返していると映像が表示されなくなる場合があります。現象が発生した場合にはブラウザを再起動してください。
- ※ 9. 多画面再生が動作いたしません。
- ※10. 録画データ（音声あり）を再生時に、一時停止や逆再生などの音声を止める操作を行うと、その後、音声を再生することができません。現象が発生した場合にはブラウザを再起動してください。
- ※11. Windows8.1からWindows10などへのWindows Updateによる自動アップデートには対応しておりません。
OSをアップデートしてお使いの場合は、予め設定ソフトウェアで登録されているライセンス情報、設定セーブデータを控えて頂いた上で、本ソフトウェアASM200シリーズのアンインストール、OSアップデート、ASM200シリーズのインストールを実施頂きライセンスの再登録、設定データのロードによる再設定を行ってください。複数のビデオカードには対応しておりません。
- ※12. PC起動時における自動起動については、OSのタスクスケジュール機能をご利用頂けます様、お願い致します。
- ※13 カメラを高フレームレート、高画質で設定してお使いの場合は、画像の更新が遅くなったり、画像が間欠的に表示されることがあります。
下記の例のような設定でお使いの方は、スペックに記載のPCを使用されることを推奨いたします。
<設定例>
解像度1920x1080、フレームレート60fps、ビットレート4096kbps
解像度1280x720、フレームレート60fps、ビットレート3072kbps
解像度1280x720、フレームレート30fps、ビットレート2048kbps（マルチスクリーン4画像）
<PCのスペック>
CPU: intel Core i7 6700 以上
メモリー: 8GB dual channel (4GB x2) 以上
- ※14 カメラをPT制御するコントロールボタン／コントロールパッドが動作いたしません。
- ※15 カメラを高フレームレート、高画質で設定してお使いの場合は、画像の更新が遅くなったり、画像が間欠的に表示されることがあります。
下記の例のような設定でお使いの方は、スペックに記載のPCを使用されることを推奨いたします。
<設定例>
(1) 解像度2192x2192、フレームレート30fps、ビットレート6144kbps
(2) 解像度2992x2992、フレームレート20fps以上（WV-X4171、WV-X4571Lのみ）
<PCのスペック>
CPU: intel Core i7 6700 以上
メモリー: 8GB dual channel (4GB x2) 以上
※上記（2）については、WV-X4171、WV-X4571Lの設定メニューの「基本」タブにある「プラグインソフトウェア（nwc4Ssetup.exe）」の「デコード方式」を「ハードウェア」に設定してご利用ください。（詳細は、「取扱説明書 操作・設定編」を参照してください。）
- ※16 Internet Explorerにおいて、映像表示に必要なメモリー領域が確保できない場合、カメラのライブ画像やSD録画画像などが表示されません。
一度Internet Explorerを終了した後、カメラへ3分後に再度アクセスし直す、お使いのPCを再起動する、などの対処をしてください。
改善後も頻繁に画像を表示しない現象が発生する場合は、ライブ画表示を1つにする、カメラの解像度を小さくする、カメラのビットレートを小さくするなどメモリー領域の使用を少なくする処置をしてから上記対処を実施すると解決する場合があります。
- ※17 カメラの映像表示や設定を行うブラウザは、定期的に再度起動する事を推奨します。
高解像度カメラの映像表示や操作等で継続的に使用し続けると、ブラウザが正しく動作しなくなることがあります。
- ※18 IE11の互換表示設定で、「追加するWebサイト」にご使用になりたい商品のIPアドレスを入力してご使用ください。
設定を行わない場合には、画面のレイアウトが崩れて表示されてしまうことがあります。
・設定手順
(1)Internet Explorer 11 の「ツール」⇒「互換表示設定」をクリックします。
(2)互換表示設定画面で「追加するwebサイト」にご使用になりたい商品のIPアドレスを入力し「追加」ボタンを押下してください。
(3)「ツール」⇒「インターネットオプション」⇒「全般」タブにある「終了時に閲覧の履歴を削除する」からチェックを解除してください。
チェックを解除しない場合、ブラウザ終了時に互換表示設定画面で登録したIPアドレス情報も削除されてしまいます。 [詳細はこちら](#)
・Microsoft Edgeでは、動作検証対象外です。

事前設定手順 (Internet Explorer 11)

●Internet Explorer 11の「ツール」から「互換表示設定」をクリックし、「追加するWebサイト」欄にカメラのIPアドレスを追記し、追加ボタンを押します。設定後は、ブラウザを一旦閉じて、ブラウザの再起動をお願いします。

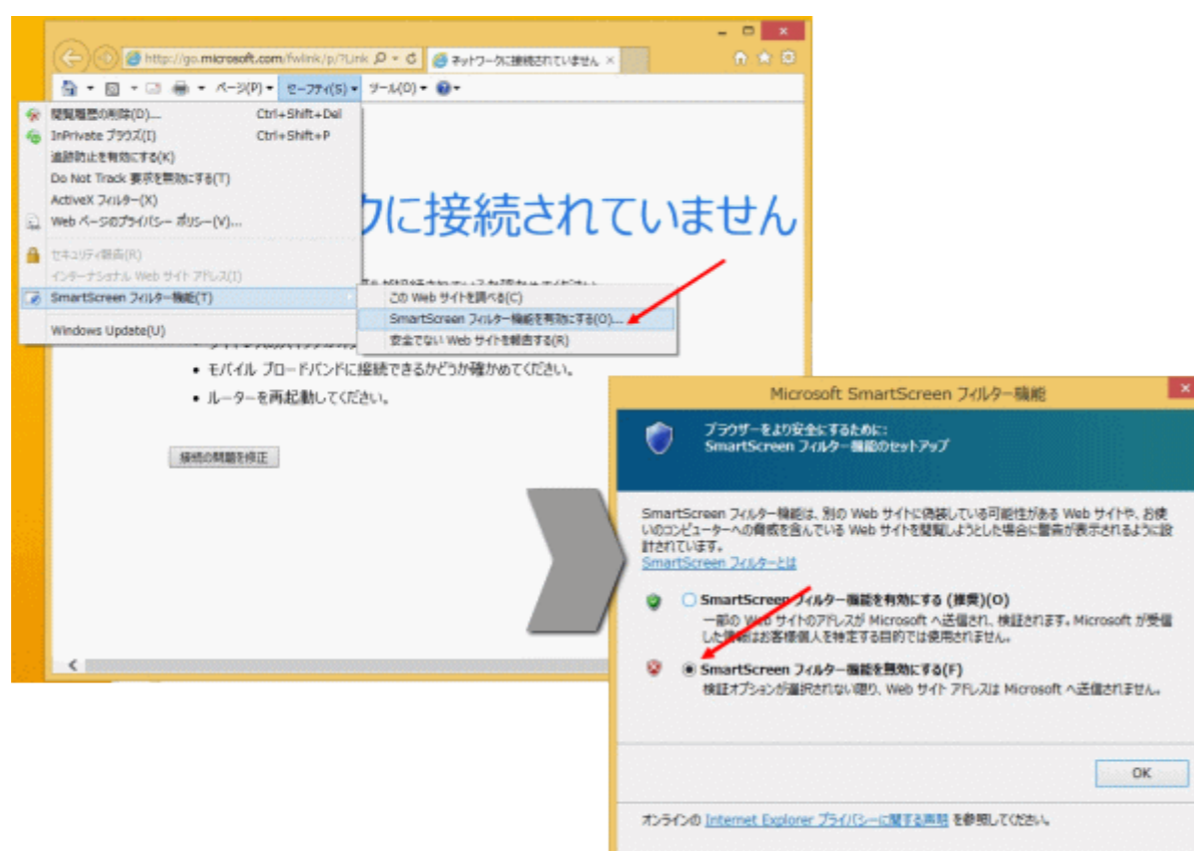


●「ツール」⇒「インターネットオプション」⇒「全般」タブにある「終了時に閲覧の履歴を削除する」からチェックを解除してください。チェックを解除しない場合、ブラウザ終了時に互換表示設定画面で登録したIPアドレス情報も削除されてしまいます。

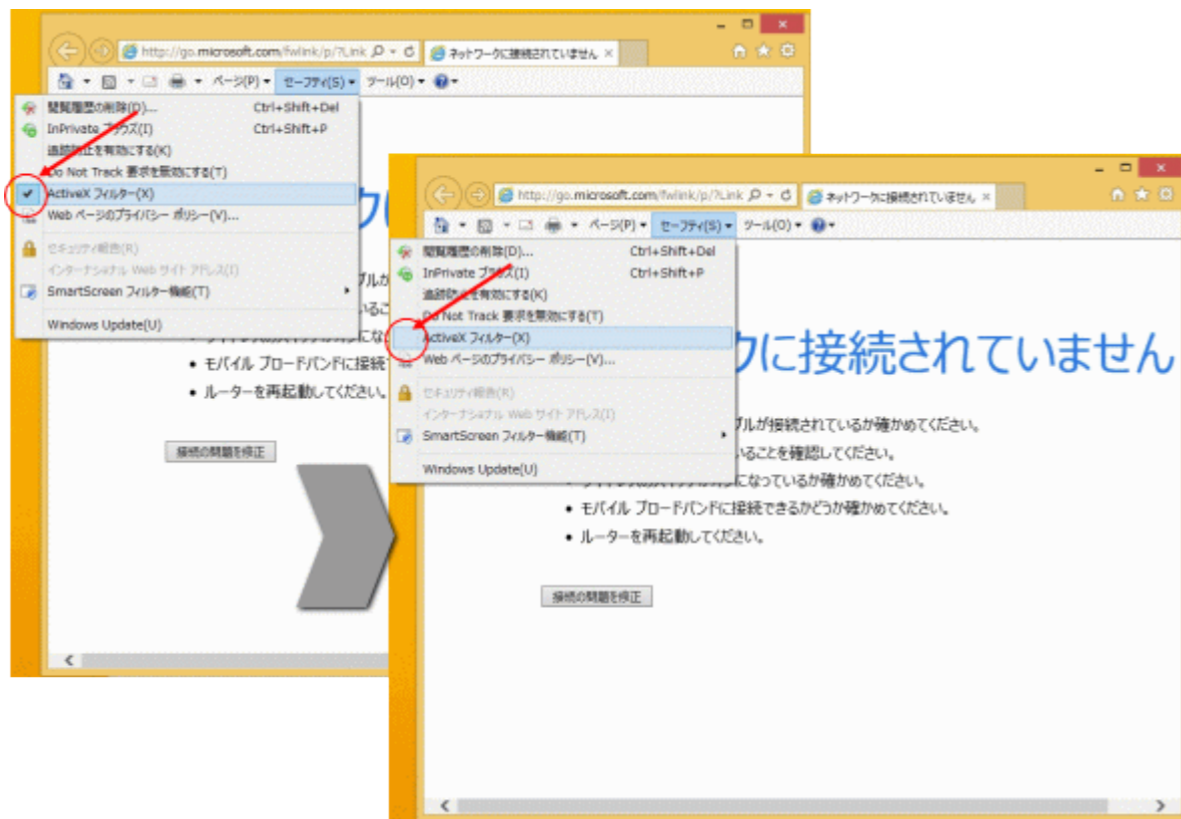


●プラグインソフトウェアがインストールできない場合、「スマートスクリーンフィルター」をオフに変更します。

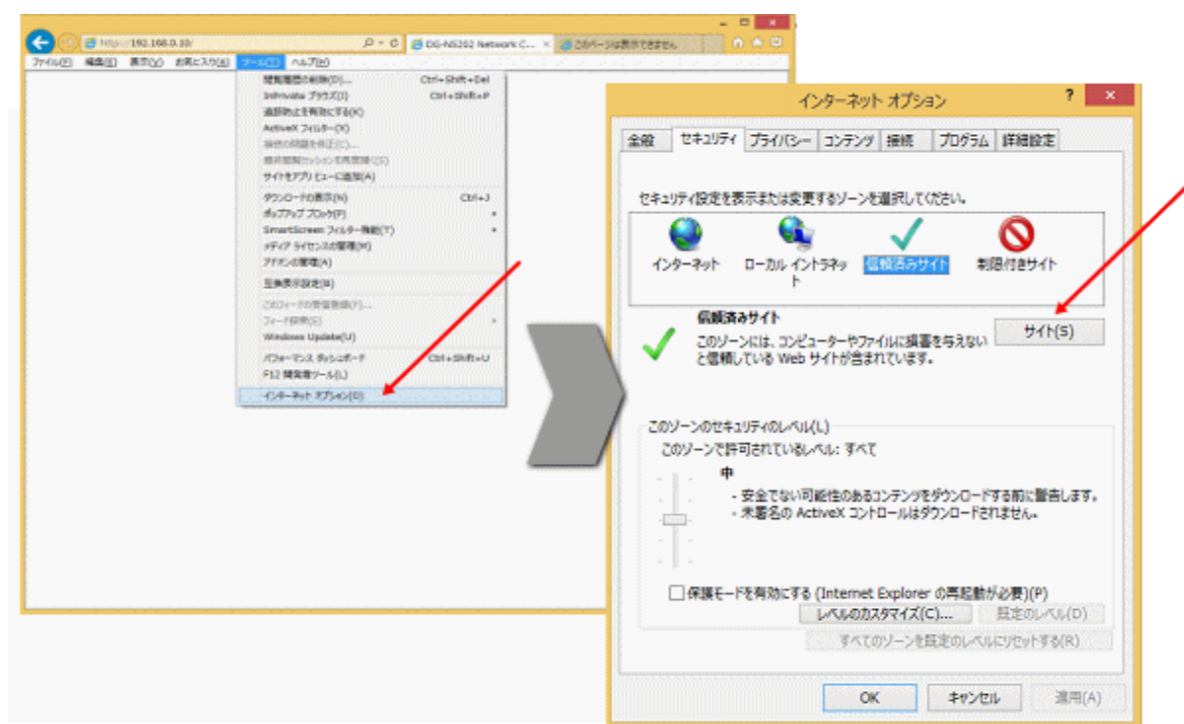
Internet Explorer 11の「セーフティ」から「SmartScreen フィルター機能」をクリックし、「SmartScreen フィルター機能を無効にする」を選択します。



- さらに画像が表示されない場合は以下の「ActiveX フィルター」機能を無効にしてお試しください。
- Internet Explorer 11の「セーフティ」から「ActiveX フィルター」をクリックし、チェック「レ」をはずします。



- 「信頼済みサイト」にご使用になりたい商品のIPアドレスを入力してご使用ください。
- (1)Internet Explorer 11の「ツール」⇒「インターネットオプション」⇒「セキュリティ」タブにある「信頼済みサイト」を選択し、「サイト」をクリックします。



- (2)信頼済みサイト登録画面で、「このWebサイトをゾーンに追加する」にご使用になりたい商品のIPアドレスを入力し、「追加」ボタンを押下してください。
- (3)信頼済みサイト登録画面で、「このゾーンのサイトにはすべてサーバーの確認 (https:) を必要とする」からチェックを解除してください。

